

Hurtig-guide for Teknisk anlegg i Støperiet C-D

Her er en hurtig-guide for de tekniske installasjonene i din nye leilighet på Støperiet. Mer utdypende informasjon finnes på minnepinnen, som har produktinformasjon innlagt.

1: Porttelefon

Anrop fra ytterdør besvares med å løfte av røret, og man kan snakke med vedkommende ute som i en vanlig telefon.



Ytterdør åpnes ved å trykke på knappen merket med nøkkel

2: Røykvarsler i leilighet

Røykvarsler i taket i gangen er tilkoblet brannsentralen på bygget.

Røykvarsler vil ved utøsing i egen leilighet (på grunn av matlaging etc.) gi en lokal alarm i ca. 5 minutter

For å unngå at brannalarm utløses i hele bygget, må alarmen kvitteres ut før det er gått 5 minutter ved å kvittere ut alarmen på sentralen.

Betjeningspanel for brannsentral er plassert i kjeller ved sykkelparkeringen under D-Blokken.

Betjeningsinstruks ligger i mappen på veggen til vestre for sentralen

For service på brannalarmanlegget kontaktes :

OneCo Technologies

Tlf. 55 59 69 79



3: Komfyrvakt

Komfyrvakten skal koble ut strøm til platetopp hvis den registrerer for høy varmeutvikling (typisk fraglemt panne, eller at pannen er tatt av komfyren og man ikke har slått av platen).

Systemet er selvopplærende, og lærer seg bruksmønster og komfyrtype.

Komfyrvakten kobler ut spenning til platetopp til temperaturen er innefor grenseverdi, og vi gjeinnkoble så snart dette er i orden.

4: Sprinkleralarm

Det er montert en alarm i bygget som løser ut så snart trykket i sprinkleranlegget faller. Sprinklerlekkasje vil utløse brannalarm i hele bygget umiddelbart, og bygget skal evakueres og brannvesen kontaktes.

Hvis man ved et uhell slår i stykker et sprinklerhode, eller det skulle oppstå en lekkasje, må stengeventiler for sprinkler avstenges.

Disse er plassert i teknisk rom ved sykkelparkering i kjeller under D-Blokken.

Stenging av disse vil utløse alarm, rørlegger må umiddelbart kontaktes for å utbedre anlegget.

Rattene er merket med stengeventil, og er plassert som på bildet under.

OVERSIKT SPRINKLERSENTRAL



1. KAPASITETSMÅLER. STENGEVENTILENE SKAL NORMALT VÆRE STENGT.
2. SPRINKLERVERTILEN FOR C-BLOKK. STENGEVENTIL NORMNALT ÅPEN.
3. SPRINKLERVERTILEN FOR D-BLOKK. STENGEVENTIL NORMNALT ÅPEN.
4. SPRINKLERVERTILEN FOR 1. OG 2. ETG. STENGEVENTIL NORMNALT ÅPEN.

5: Måler for strøm

Måler for strøm er plassert i sikringsskapene i kjelleretasjen.

Målerene for C-Blokken er montert i el-tavlen ved heis i kjeller under c-blokken, målere for D-blokken er montert i el-tavlen ved sykkelparkering.

6: Måler for varme, vannskap

For å justere romtemperatur benytter man termostat på vegg i stue/kjøkken og bad (evt gjestebad).

Det er montert et vannskap i leiligheten som er lokalisert på bad eller i tilstøtende bod. I skapdør er det en kursfortegnelse som viser de ulike kursene på forbruksvann og gulvvarme.

I vannskapet er det to vannmålere:

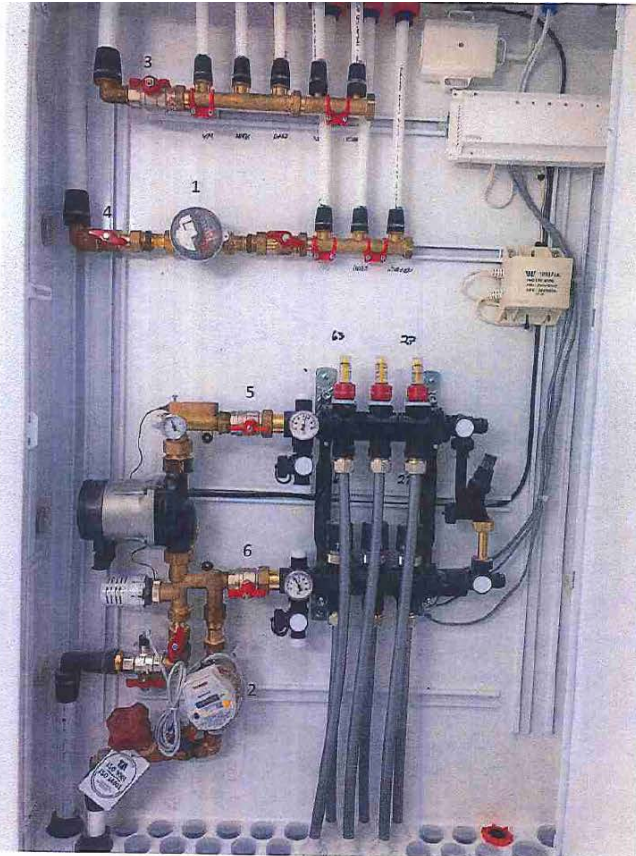
- En rød måler øverst, se pos 1 i figur som måler forbruk varmtvann og skal avleses til Sameiet. Denne avleses iht til sameiets retningslinjer.

- En sort måler nederst, se pos 2 som måler forbruk gulvvarme og skal avleses til BKK Fjernvarme.

I vannskapet er det stengeventiler:

- Stengeventil for varmt- og kaldt forbruksvann, se pos 3 og 4 på figur.
- Stengeventil for tur og retur vann til gulvvarme , se pos 5 og 6 på figur.

Gulvtemperaturen kan justeres med en termostat i skapet. Denne er forhåndsinnstilt på 35-40 grader. Gulvtemperatur skal normalt ikke justeres.



1. Vannmåler for varmt forbruksvann
2. Energimåler for gulvvarme
3. Stoppekran kaldtvann
4. Stoppekran varmtvann
5. Stengeventil Tur gulvvarme
6. Stengeventil Retur gulvvarme

Hvis behov for service på anlegget skal sameiet v. styreleder eventuelt vaktmester kontaktes. Skapet skal kun betjenes av godkjent personell. Det er ikke tillatt å justere eller gjøre endringer på anlegget.

Beboer melder fra hvis gulvtemperaturen blir for lav og ikke kan skrus opp med termostaten, eller det oppstår støy i anlegget.